



L'ÉVALUATION DE LA SANTÉ D'UN ÉCOSYSTÈME TERRITORIAL AU REGARD DES STRATÉGIES DE GESTION DES RESSOURCES : UNE ENTRÉE ÉPISTÉMOLOGIQUE

Antoine FRICARD, Miguel LOPEZ-FERBER, Guillaume JUNQUA, Emmanuelle CADOT, Juliette CERCEAU



PLAN DE PRÉSENTATION

01. Contexte : un besoin de résilience face aux changements globaux

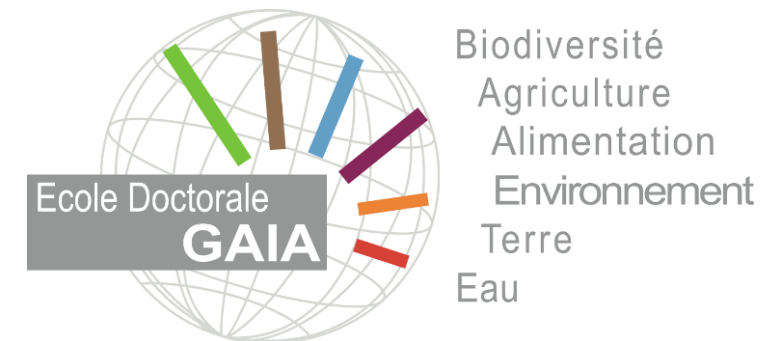
02. Approche : une évaluation par la santé de l'écosystème territorial

03. Perspective : un métabolisme informationnel à assembler

THÈSE SUR LA RÉSILIENCE

- Intensification des changements rapides à l'échelle mondiale, causant la rareté des ressources critiques, la dégradation des services écosystémiques et des modifications massives de l'utilisation des terres (Berkes, 2017)
- Besoin de développer une résilience au sens de la combinaison d'une capacité d'absorption, d'adaptation et de transformation suite à un choc (Brown, 2016)
- Proposer une caractérisation des conséquences de ces changements sur un territoire donné, entre contraintes environnementales et tensions socio-économiques, vision par les systèmes socio-écologiques et les biens communs (Ostrom, 1990)

« Résilience de la gestion de l'eau en zone méditerranéenne face aux changements globaux : cas des vallées des Gardons »



➔ **Partager un cheminement conceptuel de la résilience territoriale à la santé d'un écosystème territorial au regard des stratégies de gestion des ressources**

VULNÉRABILITÉS SOCIO-ÉCOLOGIQUES

Sous-systèmes sociaux

Vulnérabilités des corps, qui peuvent être affectés par des maladies et être exposés à des substances dangereuses

- Migration des populations
- Insécurité alimentaire
- Inégalités sociales et sanitaires

Vulnérabilités et interdépendances socio-écologiques

= une seule santé

Sous-systèmes écologiques

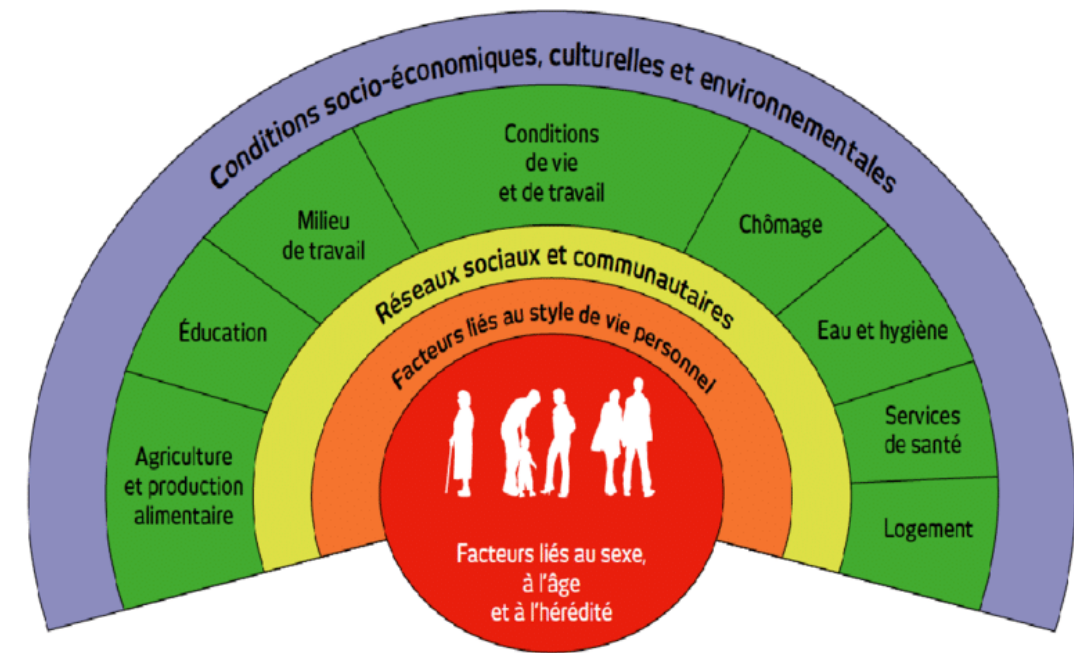
Vulnérabilités des compartiments environnementaux qui absorbent et condensent les pollutions qui sont observées à une échelle « micro »

- Pollutions de l'eau, de l'air...
- Effondrement de la biodiversité
- Changement climatique

➔ **Approche intégrée et systémique qui vise à combiner conceptuellement la santé humaine avec la santé environnementale (Zinsstag et al., 2011)**

SANTÉ ET ENVIRONNEMENT

- De nombreuses recherches montrent que l'environnement dans lequel vit l'individu est révélateur de ses conditions d'existence (Berkman et Glass, 2000 ; Amat-Roze, 2011)
- D'un point de vue écologique, la littérature scientifique montre une tendance récente à inverser la problématique (« santé des écosystèmes », « santé de la rivière »...) + Annexe I



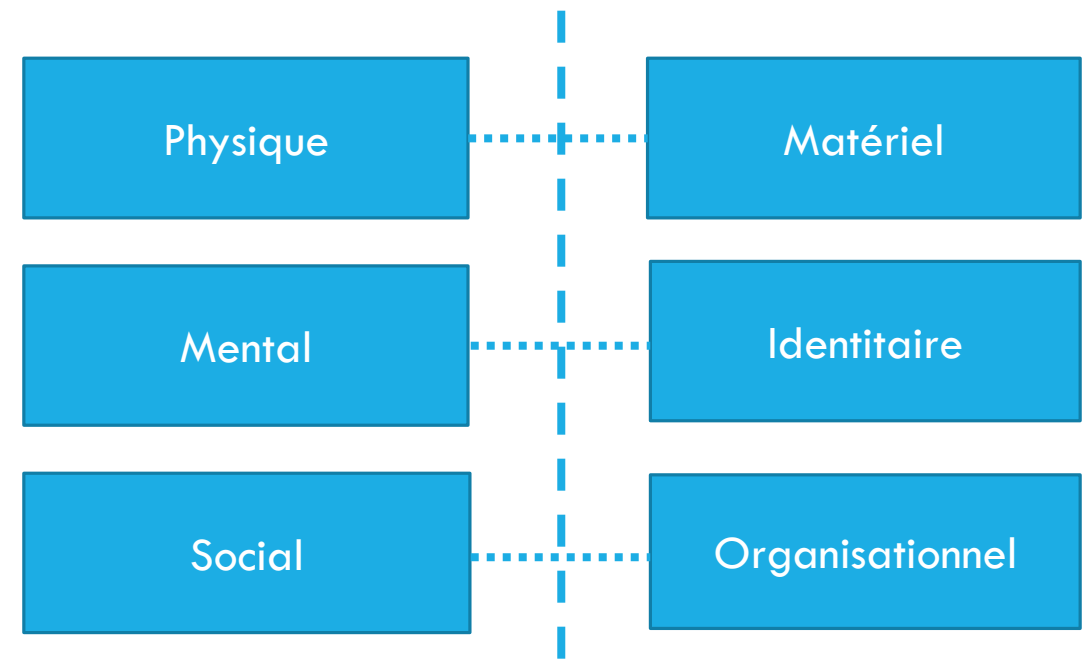
Modèle de territorialisation de la santé (adapté de Dahlgren et Whitehead, 1991)

➔ **S'inspirer du lien entre santé et environnement : l'état de santé résulte d'un système à multiples composantes qui interagissent entre elles**

SANTÉ ET TERRITOIRE

- **Santé** : « Un état de complet bien-être physique, mental et social et ne consiste pas seulement en une absence de maladie ou d'infirmité » (Constitution de l'Organisation Mondiale de la Santé, 1946)
- **Territoire** : dimensions matérielle, organisationnelle et identitaire (Laganier et al., 2002), de plus certaines conceptions proposent d'appréhender le territoire comme un système socio-écologique (Barreteau et al., 2016)

Une conceptualisation en trois dimensions



➔ **Penser la « santé du territoire » comme la santé des interdépendances entre systèmes sociaux et systèmes écologiques**

ÉTHIQUE DU CARE

- La vulnérabilité étant une condition commune, aux systèmes sociaux et écologiques, il faut avant tout une prise de conscience des ressources et des conditions environnementales qui comptent et dont nous dépendons (Laugier, 2015)
- Extension du care à l'environnement : d'une éthique des sentiments à une préoccupation des systèmes socio-écologiques par la perception (« faire attention ») et l'action « prendre soin » + *Annexe II*
- Nécessité de travailler autour des interactions, entre ce qui est observé (signaux) et ce qui est engendré (réponses)

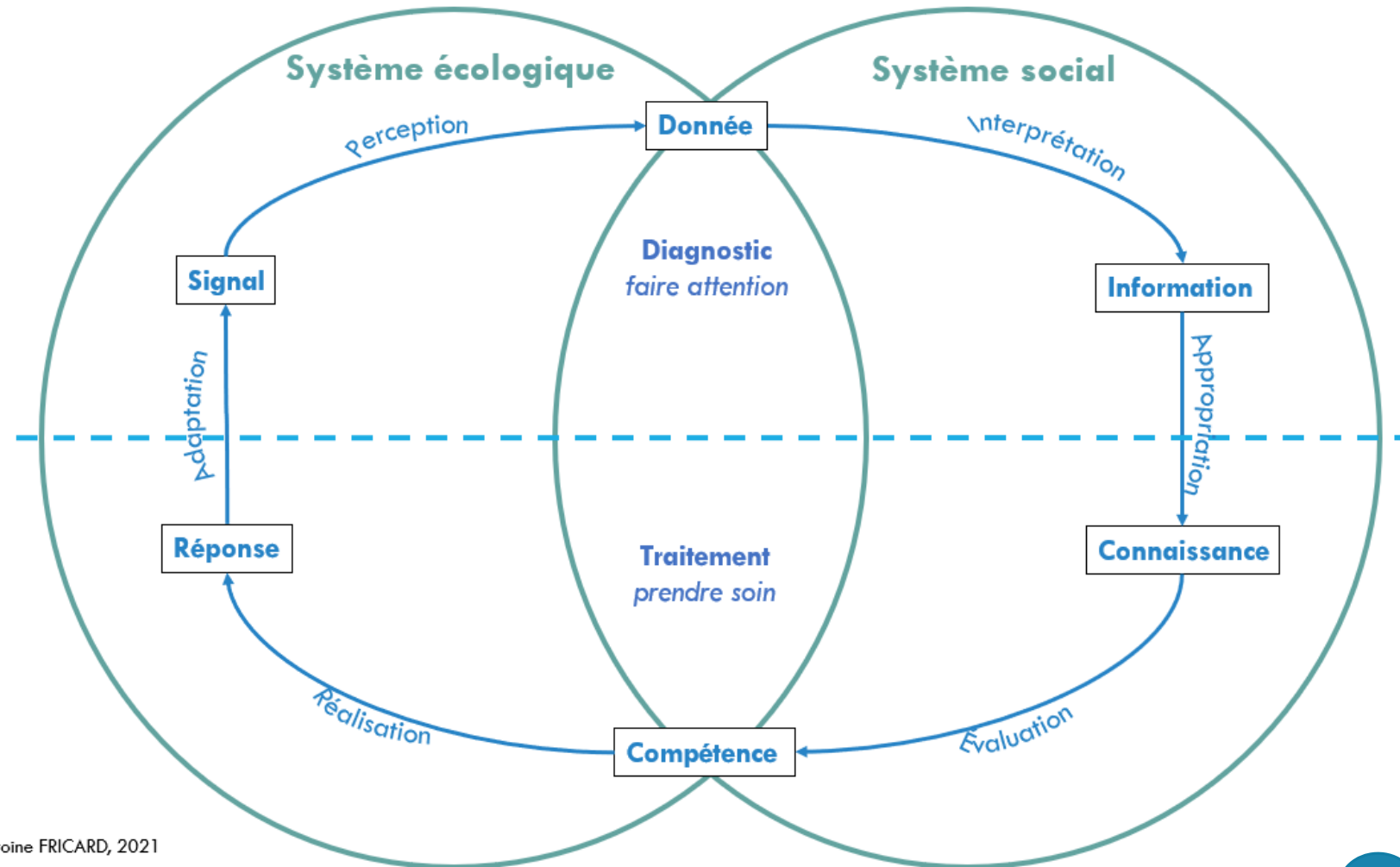


Philosophie de vie de l'éthique du care (source : <https://ititoca-wasquehal.com/>)

➡ **Appliquer les principes du métabolisme territorial aux informations, qui sont des flux qui transitent entre les différentes composantes**

MÉTABOLISME INFORMATIONNEL

- **Hypothèse** : la gestion de l'eau est un prisme d'analyse pertinent
- **Objectif** : construire un modèle ou un indicateur de la circulation de l'information, mesure de l'agencéité collective
- **Méthode** : enquête mixte, une enquête qualitative combinée à une enquête quantitative



Antoine FRICARD, 2021



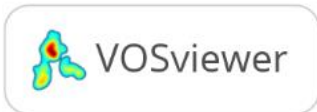
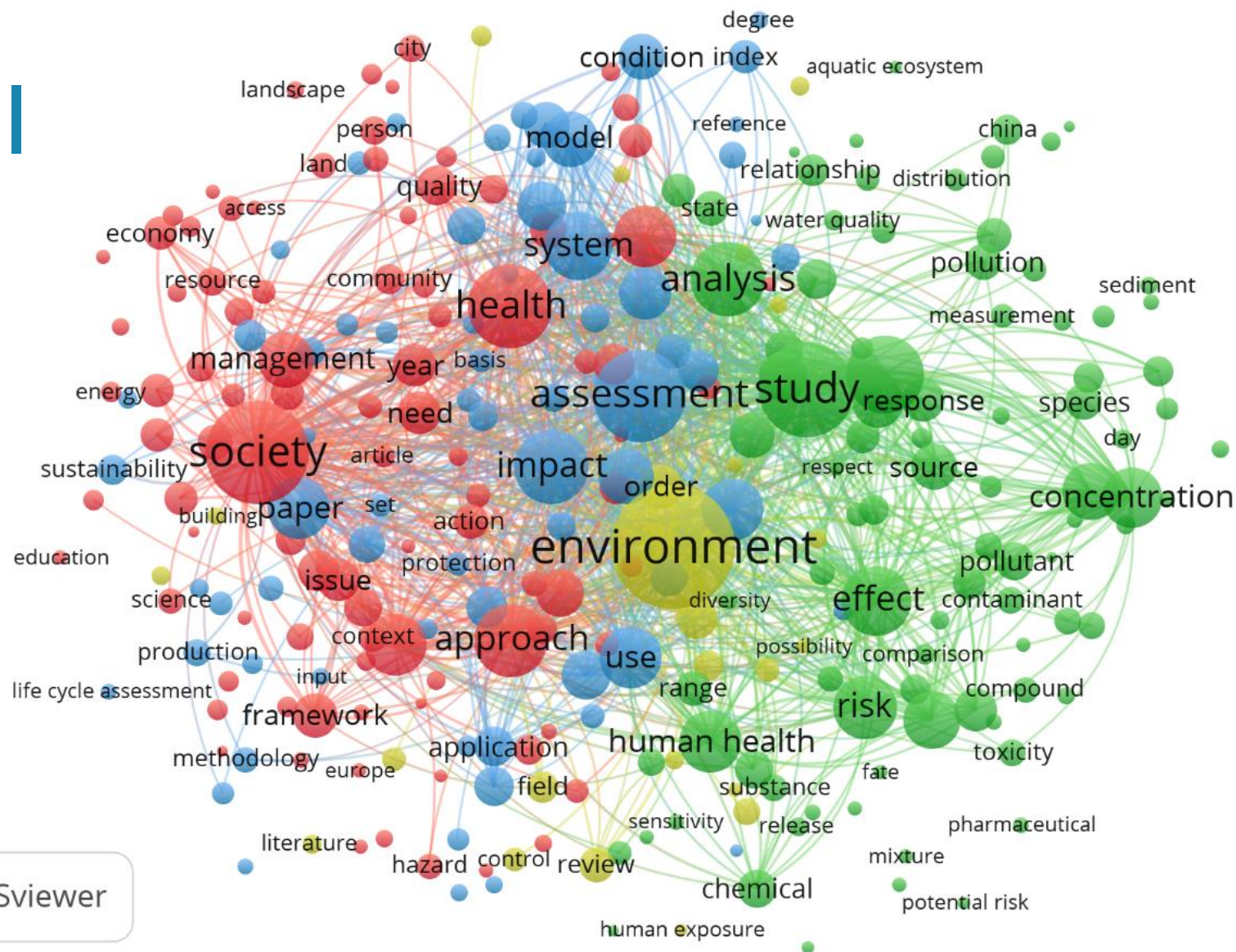
merci

DE VOTRE ATTENTION

antoine.fricard@mines-ales.fr



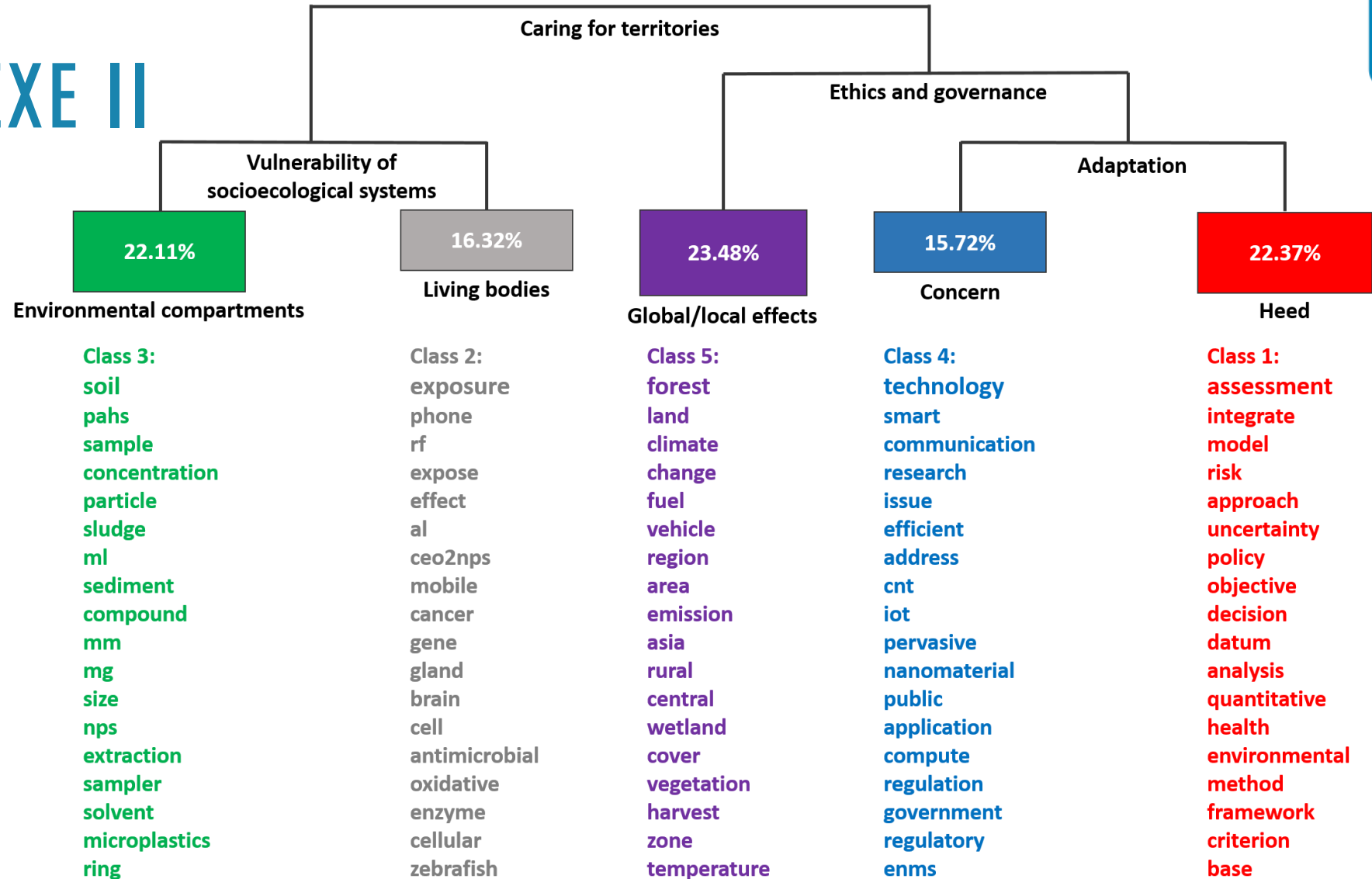
ANNEXE I



Cartographie en réseau des termes figurant dans les titres et les résumés de 385 articles extraits d'une requête sur Web of Science (FRICARD et al., 2021, pre-print)



ANNEXE II



Résultats et interprétation de la Classification Ascendante Hiérarchique issue du corpus de la requête sur Web of Science (FRICARD et al., 2021, pre-print)



BIBLIOGRAPHIE

- Amat-Roze, J.-M., 2011. La santé, une construction interdisciplinaire. L'exemple du dialogue géographie – Santé – Territoire. *Recherche en soins infirmiers*, vol. 106, no. 3, pp. 5-15. DOI: [10.3917/rsi.106.0005](https://doi.org/10.3917/rsi.106.0005)
- Barreteau, O., Giband, D., Schoon, M., Cerceau, J., DeClerck, F., Ghiotti, S., James, T., Masterson, V., Mathevet, R., Rode, S., Ricci, F., Therville, C. 2016. Bringing together social-ecological system and territoire concepts to explore nature-society dynamics. *Ecology and Society* 21(4):42. DOI: [10.5751/ES-08834-210442](https://doi.org/10.5751/ES-08834-210442)
- Berkes, F., 2017. Environmental Governance for the Anthropocene? Social-Ecological Systems, Resilience, and Collaborative Learning. *Sustainability*, 9, 1232. DOI: [10.3390/SU9071232](https://doi.org/10.3390/SU9071232)
- Berkman, L.F., Glass T., 2000. Social Integration, Social Networks, Social Support, and Health. In Berkman L. F., Kawachi I., Eds., *Social Epidemiology*, Oxford University Press, p. 137-173. DOI: [10.1093/HER/CYG020](https://doi.org/10.1093/HER/CYG020)
- Brown, K., 2016. Resilience, Development and Global Change. *Routledge*. DOI: [10.4324/9780203498095](https://doi.org/10.4324/9780203498095)
- Dahlgren G, Whitehead M. 1991. Policies and Strategies to Promote Social Equity in Health. Stockholm, Sweden: Institute for Futures Studies. ISBN: [978-91-85619-18-4](https://www.isbn-international.org/product/978-91-85619-18-4).
- Laganier, R., Villalba, B., Zuideau, B., 2002. Le développement durable face au territoire: éléments pour une recherche pluridisciplinaire. *Développement durable et territoires*. Dossier 1: Approches territoriales du développement durable, mis en ligne le 01 septembre 2002, consulté le 12 janvier 2020. URL: <http://developpementdurable.revues.org/774>
- Laugier, S., 2015. La vulnérabilité des formes de vie. *Raisons politiques*, 57(1), 65-80. DOI: [10.3917/RAI.057.006](https://doi.org/10.3917/RAI.057.006)
- Ostrom, E., 1990. *Governing the Commons : The Evolution of Institutions for Collective Actions*. Cambridge : Cambridge University Press. DOI: [10.1017/CBO9780511807763](https://doi.org/10.1017/CBO9780511807763)
- Zinsstag, J., Schelling, E., Waltner-Toews, D., Tanner, M., 2011. From “one medicine” to “one health” and systemic approaches to health and well-being. *Preventive veterinary medicine*, 101(3), 148-156. DOI: [10.1016/j.prevetmed.2010.07.003](https://doi.org/10.1016/j.prevetmed.2010.07.003)